

目录

在操作者模式下工作	1
在操作者模式下工作：说明	1
文件打开选项	1
操作者模式菜单选项	2
文件	2
编辑	3
查看	3
窗口	4
帮助	4
在操作者模式下使用标记特征组窗口	4
退出到文件管理器	5
打印完整报告	5
校验测尖	6
预定义的标记特征组	6

在操作者模式下工作

在操作者模式下工作：说明

操作者模式限制使用 PC-DMIS 时的可用选项。实施这些限制后，操作者只能打开和执行测量例程。

要在操作员模式下启动 PC-DMIS，请从**开始**菜单中选择**所有程序 | <版本> | <版本> 操作员**，其中 <版本> 表示 PC-DMIS 版本。

PC-DMIS 在操作员模式下启动时，仅运行测量例程所需的选项可用。

本章的主要主题有：

- 文件打开选项
- 操作者模式菜单选项
- 在操作者模式下使用“标记特征组”窗口

文件打开选项

打开对话框（**文件 | 打开**）是标准的 Windows 文件打开对话框。通过双击测量例程文件名或选择测量例程文件名并单击**打开**按钮，可以操作员模式启动测量例程。

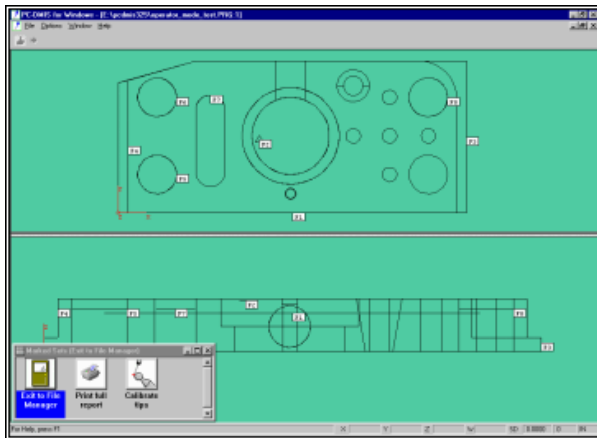
该对话框中的以下选项在操作者模式下**禁用**：

- 要进入**导入 PC-DMIS**选项，需要在**非**操作者模式下，鼠标右键单击测量例程并从弹出列表中选择“导入到 PC-DMIS”。
- 要访问**从 PC-DMIS 中导出**选项，需要在**非**操作者模式下，鼠标右键单击测量例程并从弹出列表中选择“从 PC-DMIS 中导出”。

- 在测量例程的 PC-DMIS 属性页上**编辑零件名称**、序列号或修订号，不在操作员模式下时，右击测量例程，并从弹出列表选择“属性”，可访问这些选项。

操作者模式菜单选项

激活测量例程后，PC-DMIS 主屏幕将显示以下菜单项。



操作者模式中图形显示窗口

文件

通过**文件**菜单可打开现有测量例程，关闭当前测量例程，导出当前测量例程，或退出软件。

打开

通过调用**打开**对话框并选择不同的测量例程，利用**文件 | 打开**菜单项可随时在测量例程之间切换。如果所选的测量例程不同于当前正在执行的零件，PC-DMIS 会在加载新选的测量例程之前自动保存并关闭活动的测量例程。不过，如试图第二次从**打开**对话框选择并启动活动的测量例程，PC-DMIS 将提供两个选项：

- 放弃对活动的测量例程的所有更改，因为最上一次的保存操作和重载选择的测量例程没有任何更改。

操作者模式菜单选项

- 取消整个操作，并返回**打开**对话框。

在操作员模式下，在特定的时间仅可打开一个测量例程。

关闭

选择**文件 | 关闭**，关闭测量例程，并保存已执行的标记组的测量值。

退出

选择**文件 | 退出**将关闭当前测量例程并 *不保存*最近的任何执行标记组中的测量值。仅保留以前存过的数据。

导出

若要导出当前测量例程，选择**文件 | 导出**菜单项。此操作将显示**导出数据**对话框。选择要导出的数据类型和目录位置，然后单击**确定**。有关导出的详细信息，请参见“使用高级文件选项”一章中的“导出 CAD 数据”。

退出

选择**文件 | 退出**菜单项，可退出 PC-DMIS、所有其他例程并注销计算机。退出前，PC-DMIS 自动保存当前的测量例程。

编辑

编辑菜单项允许您访问**测头读数设置**对话框。您可以使用此对话框设置信息显示的方式。有关信息，请参见“设置首选项”一章中的“设置测头读数窗口”主题。

查看

查看菜单允许您在操作员模式下显示或隐藏以下窗口：

图形显示窗口 – 选择该选项可显示和隐藏“图形显示”窗口。请参见“浏览用户界面”一章中的“图形显示窗口”。

预览窗口 – 选择该选项可显示和隐藏“预览”窗口。请参见“使用其他窗口、编辑器和工具”一章中的“使用预览窗口”。

测头读数 – 选择此选项可显示和隐藏“测头读数”窗口。请参见“使用其他窗口、编辑器和工具”一章中的“使用预览窗口”。

标记特征组窗口 - 选择该选项可显示或隐藏“标记组”窗口。参见“使用其他窗口、编辑器和工具”一章中的“使用标记特征组窗口”。参见“在操作者模式中使用标记特征组窗口”。

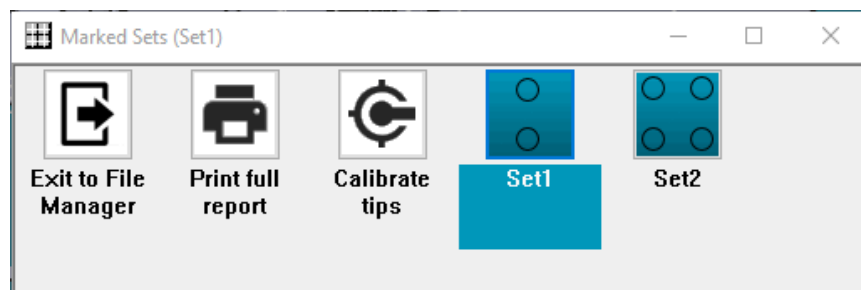
窗口

窗口菜单提供有管理多个打开的测量例程和窗口的操作。请参见“浏览和显示多个窗口”一章。

帮助

帮助菜单提供 PC-DMIS 标准操作模式下的所有菜单项。

在操作者模式下使用标记特征组窗口



“标记特征组”窗口

在操作者模式下使用标记特征组窗口

只要打开测量例程，“标记特征组”窗口将自动启动。在操作者模式下，“标记组”窗口中包含以下选项：

- 退出到文件管理器
- 打印完整报告
- 校准测尖
- 预定义的标记特征组

退出到文件管理器



使用**退回至文件管理器**按钮可显示**打开**对话框。在该对话框中选择要打开的测量例程。

打印完整报告



打印完整报告图标可以将完整的报告打印到测量例程的“学习”部分设置的输出源。

如果将输出发送到文件，将保存为 **RTF** 格式。如果这是启动系统后第一个要保存的检验报告，**PC-DMIS** 将要求在新文件 # 框中输入一个值。如果选中了**自动**，保存了第一个文件后，**PC-DMIS** 从输入的初始数字开始递增保存以后所有的文件（只要系统未关闭）。显示的数字可以随时更改，只需输入其它值即可。

若希望打印当前编辑报告，选择**打印完整报告**按钮或按键盘 **F4** 键。“编辑”窗口输出将发送到打印机和/或预选的文件。

校验测尖



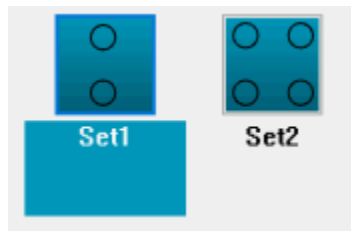
校准测尖按钮可校准当前测量例程中所有测头的所有测尖角度。此过程可将每个测尖的位置及直径传给 PC-DMIS。



PC-DMIS 不会跟踪测头的校验过程。如果以任何方式更改测头，请务必确认已重新校准测头。

预定义的标记特征组

预定义的标记组也可能会显示在“标记组”窗口中。这些特征已进行了编程，由测量例程程序员做了标记，并且组合成一组来由操作员执行。



预定义标记特征组的例子

只要简单的点击一下标记特征组窗口并按照 PC-DMIS 提供的说明，就可以执行并测量特征组中的特征。